

## ITINERARIO ARTÍSTICO: “EL MUNDO RURAL” EN EL MUSEO DE BELLAS ARTES DE ASTURIAS

La obra de arte es, en cualquiera de sus formas o tipos, la expresión única y singular de aquel o de aquella que la creó: en la obra cobran forma su personalidad, sus deseos e impulsos, sus pensamientos y creencias, la búsqueda de nuevas experiencias artísticas, las circunstancias vitales del momento de la creación, el dominio o la experimentación con colores, texturas y formas.

Pero, toda obra de arte es, también, expresión de ese conjunto de *formas de obrar, de pensar y de sentir socialmente aprendidas* que, según la definición clásica de Tylor, conforman una cultura. El arte, como cualquier producto humano, es un hecho cultural, social, en el que se proyectan -de una forma, sí, única, personal y singular- las creencias, idearios, las formas de organización social, los modos de producción, los conflictos, las costumbres del momento histórico y del medio social en el que su creador o creadora vivió; porque nadie -y tampoco el artista- es ajeno al grupo en el que nace, crece, vive y finalmente, muere.

Este itinerario pretende ser un recorrido en el que, a través del arte, de algunas de las obras que el Museo de BBAA de Asturias acoge, recordemos unas formas de trabajar y vivir en la tierra, de organización familiar, de ocupar el territorio, de vestir y de comer, en definitiva, de vida, propias de un mundo rural -y más concretamente, del mundo rural asturiano- hoy prácticamente desaparecidas o ya muy transformadas y que estaban profundamente marcadas por las características del medio físico en que surgieron y se desarrollaron.

Lo rural es lo opuesto a lo urbano y se vincula a un ámbito físico en el que son dominantes las actividades económicas relacionadas con el sector primario: pesca, agricultura y ganadería, con preferencia de las dos últimas.

El clima de la cornisa cantábrica o “España verde” es el oceánico o atlántico que se caracteriza por temperaturas suaves en verano, moderadas en invierno y con abundantes precipitaciones repartidas a lo largo de todo el año, con más presencia en invierno.

El paisaje se caracteriza por el cierre de las parcelas (*campos cercados, bocage o enclosure*) bien con elementos naturales por medio de setos o arbustos, o artificialmente con muros de piedra. Las parcelas están comunicadas entre sí por caminos en forma de red, en Asturias llamados “caleyas”. El paisaje se complementa con abundantes praderas y bosques de hoja caduca como hayas y robles, preferentemente.

El hábitat es disperso con construcciones horizontales con materiales que abundan en la zona y vinculado con una economía de subsistencia o de autoconsumo orientada principalmente hacia la ganadería -bovina, porcina, más aves de corral- que se complementa con policultivo de huerta, árboles frutales y prados, con una atención especial al cultivo del maíz para el consumo humano.

**Carlos Osoro y Eduardo Sánchez**

## **1. La carreta. Tipos de Guipúzcoa** (1910), Joaquín Sorolla (Valencia 1863- Madrid 1923)

*Óleo sobre lienzo 201 x 301 cm P. Velarde/P 2*

### El autor

Inició su formación en la Escuela de Artesanos y en la Escuela de Bellas Artes de Valencia. En 1884 viaja a Roma, descubriendo a los pintores renacentistas. En 1889 un viaje a París le pone en contacto con el impresionismo, comenzando a pintar al aire libre, centrándose en la luz. Se han catalogado más de 2200 obras.



### Descripción y comentario

Si bien a Sorolla se le relaciona con los estilos impresionista y luminista y con las playas valencianas, no toda su obra siguió esos estilos y temática.

En este cuadro aparece el Sorolla costumbrista, con pincelada larga y firme, con una escena propia de la España húmeda, y aunque pintado en Guipúzcoa, también podría situarse en Asturias o Galicia, lugares en los que el artista pintó.

Tomando como referencia el título, nos muestra una escena de un carro del país de ruedas macizas tirado por bueyes en un camino rural, con una joven descansando sobre la hierba recién cortada, y un grupo de vecinos observándola, así como una mujer con una lechera sobre su cabeza y el propietario que guía el carro con su guadaña al hombro. Se trata de una escena vinculada a la ganadería.

Utiliza colores propios del clima norteño de escasa luminosidad: terrosos, grises y verdes.

Es preciso destacar que el carro y las caballerías, eran los únicos medios de transporte de la época y hasta bien entrado el s. XX

### Elementos histórico-geográficos y/o etnográficos que se pueden desarrollar

*Clima oceánico: cielos cubiertos; paisaje rural: praderas; medios de transporte: carro tradicional tirado por bueyes/vacas, y caballerías; actividad ganadera; interpretación de la escena; su obra pictórica en Asturias.*

## **2. Filandón en Monasterio de Hermo. Asturias.** (1872), Luis Álvarez Catalá (Madrid 1836-1901)

*Óleo sobre tabla 34 x 46 cm Casa OP/P 2/ Sala 9*

### El autor

Pintor madrileño de ascendencia asturiana, como muestra este tema ambientado en la casa paterna de Monasterio de Hermo (Cangas del Narcea), donde pasó parte de su infancia. Destacó como retratista y costumbrista con buena caracterización de "tipos" y vestimentas. Debido a su amistad con D<sup>a</sup> M<sup>a</sup> Cristina, la Reina Regente, fue nombrado Director del Museo del Prado entre 1898 y 1901.



### Descripción y comentario

El trabajo de la lana (*filar, ennovellar, enl.luvellar, calcetear*) ocupaba a las mujeres (sobre todo a las mayores) muchas horas, sobre todo en las noches de los meses en los que había menos trabajo fuera de casa. La tarea era ocasión de reuniones festivas en las que se contaban historias y chismes, se bailaba y se cortejaba, pues era -junto a *fogueras* y *esfoyazas*- una de las pocas ocasiones en las que los jóvenes de ambos sexos podían alternar, bajo la atenta mirada de las mujeres de más edad. Se solía hacer alrededor del hogar o *lar* y se sigue practicando en el occidente interior de Asturias y León y en el oriente de Galicia.

En la obra aparecen elementos de gran valor etnográfico: las vestimentas de los personajes, la cocina (con el banco o *escañu*, el *lar*, el hierro -*quindaste, tórnazu...*-, el gancho -*calamión, reyera, clamiyera...*-, la cadena, etc.), el trabajo de las hilanderas con fuso y rueca y la actividad del madreño en plena faena haciendo las madreñas, calzado típico asturiano de las zonas rurales. Al fondo, unas mujeres cantan y tocan una pandereta cuadrada.

### Elementos histórico-geográficos y/o etnográficos que se pueden desarrollar

*Etimología de Filandón (filum) relacionado con el hilado. La vivienda rural: el interior y la centralidad de la cocina, con sus elementos tradicionales. Los trajes tradicionales. Las costumbres aldeanas. Los oficios y las tareas del hogar. La autosuficiencia de la casería*

### **3. Escuela rural.** (1899), **Antonio Fernández Cuevas** (Oviedo 1841-1909)

*Óleo sobre lienzo pegado a tabla 59 x 80 cm Casa OP/P 2/ Sala 9*

### El autor

Miembro de una familia dedicada al arte (de su hermano Telesforo hay obra en este museo), fue profesor de música, pintura y dibujo, contando entre sus alumnos a José Uría y Uría. Cultivó el retrato, la pintura de género y, en menor medida, el paisaje urbano, pero destacó sobre todo por la pintura religiosa.



### Descripción y comentario

Sentado en el porche, el maestro -representado cual venerable anciano barbado- ayuda a comer a un niño pequeño; alrededor, otros niños -todos varones- charlan, juegan, comen algo o leen. Una puerta entornada permite ver el interior de la casa escuela con un libro abierto sobre una mesa o atril. En torno a la casa, distintos aperos y animales domésticos completan la escena. Al fondo, entre prados y manchas de arbolado, la iglesia, que algunos identifican con Santa María del Naranco, en cuya proximidad hubo ciertamente una escuela. La vestimenta de los personajes, con camisa y chaleco la mayoría de ellos, descalzos buena parte de los niños, y las flores que adornan el desván, sugieren que la escena se sitúa al final de la primavera o en el verano.

Visión muy idealizada de la escuela rural asturiana que, en aquel entonces, mostraría una realidad muy distinta de la aquí representada: el trabajo de los niños -con el ganado, en las tareas domésticas, cuidando hermanos pequeños, *apañando* castañas, ayudando en la *yerba...*- provocó una asistencia muy irregular y desorganizada, causa en buena medida de un elevadísimo analfabetismo hasta bien entrado el siglo XX; los aprendizajes se limitaban, en el mejor de los casos, a las cuatro reglas, leer y escribir. Los maestros, con muy escasa formación y muy integrados en la

vida campesina, percibían sueldos de hambre. A veces -sobre todo en las brañas vaqueiras- personas algo instruidas -fueron famosos en esto los “maestros babianos”- ponían escuela unos meses al año, comiendo, durmiendo y enseñando en las propias casas del pueblo.

Elementos histórico-geográficos y/p etnográficos que se pueden desarrollar

*Los vaqueiros de alzada y las brañas. El peso de la tradición y la familia como agente básico de socialización. La escuela y la iglesia como instrumentos o agentes complementarios de enculturación.*

#### **4. Cerniendo (1896), Agustín Otermín (Vidiago, 1870 – 1956)**

**Óleo sobre lienzo pegado a tabla. 76,5 x 63 cm Casa OP/P 1/ Sala 14**

Autor.

Discípulo, entre otros, de Sorolla -que le hizo un retrato- participó en tres Exposiciones Nacionales, logrando una primera medalla en la primera (1895) y dos terceras medallas en las otras dos participaciones (1901 y 1904). Fue un buen retratista. Por causas desconocidas, abandonó la pintura en 1906

Descripción y comentario

En primer plano, enmarcada por las jambas y la puerta del *portal*, *estragal* o *pasadizo*, una mujer, sentada sobre una silla de enea y ataviada con las prendas del día a día (*dengue*, *saya*, *mandil*), tamiza, piñera o cierne, tomándola de un cesto de castaño o de *ablanu*, la harina de maíz, que cae sobre la artesa o *masera*.

A través de la puerta abierta, se ve la quintana, en la que espera un carro del país, de ruedas de madera, tirado por bueyes; el paisano viste *xilecu*, calza *madreñes* y cubre la cabeza con boina. Los árboles, casi sin hojas, dejan entrever una loma de tonos verdes.

Elementos histórico-geográficos y/p etnográficos que se pueden desarrollar

*El paisaje vegetal: árboles caducifolios (clima húmedo), verde del fondo; el clima: cielos nublados, grises, humedad (prados verdes). El paisaje humano: ganado vacuno, vestimenta tradicional (“madreñes”, boina y chaleco, “dengue”, la saya, el mandil...). Significación del maíz en la alimentación humana y animal. La piñera, peñera o cribu; la artesa o masera.*



#### **5. Escena campesina. (1899), Manuel Medina Díaz (Gijón 1881-1955)**

**Óleo sobre lienzo 49 x 56 cm Casa OP/P1/Pasillo**

El autor

Inició su formación artística en Gijón. Becado por el Ayuntamiento de su ciudad cursó estudios en la Academia de Bellas Artes de San Fernando. Su obra se mantuvo al margen de las vanguardias de su época, permaneciendo fiel a las corrientes pictóricas tradicionales. Su temática se centró en la captación de su entorno y por ello el interés por el retrato, paisaje y escenas costumbristas, con detalles expresionistas y especial atención a los efectos de la luz, en este cuadro reflejados.

Descripción y comentario

Esta obra representa una típica casería o quintana asturiana compuesta por la vivienda, hórreo, huerta y pomarada, y posible cuadra con pajar a la derecha, aunque la verdadera intención del



pintor es destacar la escena del primer plano en él que una mujer, con un cesto de mimbre, está dando de comer a las gallinas, a “las pitas”, tarea doméstica que corría a cargo de la mujer. Se las soltaba por la mañana para picotear por la huerta y la caleya completando así, con “merucos”, “limiagos” e insectos su alimentación a base de maíz y berzas. Sólo al atardecer las gallinas se recogen en el gallinero para la puesta.

Los huevos y la carne eran un aporte nutritivo importante en la dieta diaria familiar. Estos pollos de alimentación y crecimiento naturales, tienen la carne más oscura, dura y sabrosa y que en Asturias llamamos “pitu de caleya”.

Elementos geográficos y/o etnográficos

*Casería tradicional o quintana: antojana, terrazgo, hórreo; gallinero; reparto de las tareas; importancia de la cría de aves de corral como alimento y posible excedente para venta.*

**6. La vuelta de Pin de Rosa, (h. 1906). José Uría y Uría (Oviedo, 1861 – Vigo, 1937)**

*Óleo sobre lienzo. 44 x 66,5 cm Casa OP/P 1/Sala 12*

El autor

Inicia su formación en Oviedo con Antonio Fernández Cuevas, para continuarla en Madrid -en la Academia de Bellas Artes de San Fernando y en el taller de Martínez Cubells- y luego en Roma. Pintor primero de temática histórica, cultivará más tarde los temas sociales, el retrato y el paisaje. Fue profesor de la Escuela de Artes y Oficios de Oviedo.



Descripción y comentario

La obra representa el regreso de un indiano al pueblo natal. A la derecha de la composición, bajo un frondoso árbol -quizás un carbayo-, cuya sombra delimita la diagonal principal de la composición, una familia campesina descansa tras la siega. En el lado izquierdo, intensamente iluminado por la luz solar, vestido de blanco y tocado con sombrero *panamá*, el indiano -recién llegado en el tren que avanza ya hacia la derecha-, se dirige al grupo familiar, cuya atención reclama, brazo izquierdo en alto, el muchacho que lo acompaña. Al fondo a la izquierda, el apeadero de Meres, en el concejo de Siero; en el centro, un campo de maíz y tres balagares formados con la hierba recién cortada.

El cuadro representa el encuentro entre dos mundos: a la derecha, el mundo rural, la Asturias campesina, de prados y campos de maíz y en la que la fuerza de trabajo humana, basada en el grupo familiar, es aún la forma básica de energía. Y a la izquierda, la modernidad, la nueva sociedad burguesa e industrial, representada por ese indiano, vestido a lo moderno, y por el ferrocarril.

Elementos histórico-geográficos y/p etnográficos que se pueden desarrollar

*La siega y los prados en lo economía campesina; la importancia del maíz -forraje del ganado y alimento familiar- El ferrocarril y el proceso de industrialización. La emigración a ultramar y la figura del indiano. La transición a la modernidad.*

## 7. *Alegoría de Asturias* (1946), Andrés Vidau Pérez (Oviedo 1908-1965)

Temple sobre lienzo. 150 x 700 cm **Ampliación/Planta 0**



### Autor

Tuvo como maestro a José Uría y Uría. Su estilo tiene influencias del cubismo, expresionismo y surrealismo. La temática se orienta hacia el retrato, el paisaje de su entorno y a escenas costumbristas utilizando colores planos.

### Descripción y comentario

Esta obra fue un encargo de los propietarios de un comercio ovetense para la Exposición de Productos Regionales del NO de España, que se celebró en el verano de 1946 en Gijón.

Se trata de un homenaje a la actividad económica característica de la Asturias de la época: minería, industria, pesca, agricultura y ganadería tal como nos muestran las escenas de izquierda a derecha. En el lado superior izquierdo encontramos la locución latina “Labor prima virtus” cuya traducción literal es “el trabajo es la primera virtud” (el trabajo es lo primero).

En la parte superior derecha otra locución, “Pacta sunt servanda”: “lo pactado obliga” y que se relaciona con la escena inferior que refleja el acuerdo sobre una compraventa de ganado, entre el tratante y el ganadero, que se refrenda con un apretón de manos sin necesidad de recurrir a un contrato escrito que fije las condiciones fijadas por las partes. Esta última expresión tiene su origen en la antigua Roma y constituye un principio básico del Derecho Civil e Internacional vigente en el ámbito de la jurisprudencia actual.

### Elementos histórico-geográficos y/p etnográficos que se pueden desarrollar

*Técnica al temple; paisaje de costa e interior; sector primario: pesca, agricultura y ganadería (bovina); aún sin desarrollo industrial en Asturias (1946)*

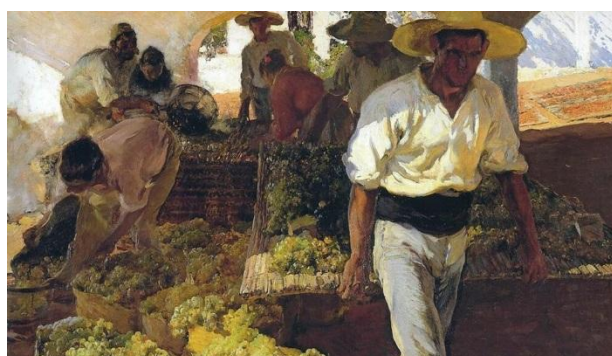
## 8. *Transportado la uva* (1900), Joaquín Sorolla (Valencia 1863- Madrid 1923)

Óleo sobre lienzo. 125,5 x 201 cm. **Ampliación/Planta 0/Sala 17**

### Descripción y comentario

“El arte no tiene relación con la fealdad o la tristeza. La luz es la vida de todo lo que toca; así cuanto más luz haya en la pintura, más vida, más verdad, más belleza tendrá”.

Esta reflexión del artista se relaciona con la importancia de la luz, predominante en su obra, y que difiere totalmente en cuanto al estilo de la obra “La carreta” anteriormente comentada, sin



duda por la influencia de los diferentes condicionantes lumínicos entre la España húmeda y la España mediterránea.

La búsqueda de la vida a través de la luz no se limita a marinas, playas o figuras al borde del mar, ya que también Sorolla fue un excelente retratista y un singular captador de escenas costumbristas como nos muestra esta obra del Sorolla luminista, técnica pictórica que se identifica con el impresionismo tardío, y que representa la transformación de la uva en pasa, de gran tradición en Denia y en la comarca de la Marina, en Alicante.

En este cuadro Sorolla, de izquierda a derecha, nos muestra todo el proceso de elaboración de la pasa: la uva de Moscatel depositada en los capazos, que, tras el proceso del lavado o “escaldado”, los racimos son depositados en los “cañizos”, para ser puestos a secar al sol en el “sequero”, tal como se aprecia en el ángulo superior, proceso de secado que duraba entre diez y veinte días. El origen de esta tradición es árabe ya que la pasa, al igual que los higos y dátiles deshidratados, eran parte esencial de la dieta diaria de los pueblos del desierto.

*Elementos histórico-geográficos y/p etnográficos que se pueden desarrollar*

*Clima mediterráneo: luminosidad; Denia reino Taifa; cultivo en bancales; proceso: recogida (Virgen de Agosto), lavado (calderas) y secado (capazos); actividad industrial con empleo de jornaleros o paseros; preparación, empaquetado y exportación por el puerto de Denia, desde Benicasin a Calpe.*

### **9. Automne aux Pays Basque/Otoño en el País Vasco (1886), Darío de Regoyos**

(Ribadesella, Asturias 1857- Barcelona 1913)

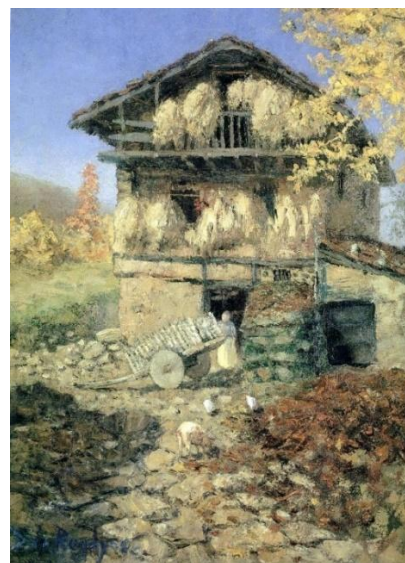
*Óleo sobre lienzo 120 x 90 cm Ampliación/Planta 0/Sala 18*

#### *El autor*

Aunque nacido en Ribadesella, desarrolló la mayor parte de su obra fuera de Asturias, principalmente en el País Vasco. Inició su formación en la Academia de Bellas Artes de San Fernando. En 1879 viajó a Bruselas para continuar con su formación artística.

En esta ciudad formó parte de dos grupos artísticos: “L’Essor” que abandonó pronto por diferencias artísticas, y en “Les XX” donde se define su estilo como impresionista por el gusto de pinceladas sueltas y coloristas, aunque también coqueteó con el puntillismo por influencia de sus amigos Pissarro y Seurat.

Fue uno de los pintores españoles más importantes de fines del s. XIX y responsable de la introducción de las vanguardias pictóricas en España. Su obra influyó en artistas posteriores como Picasso.



#### *Descripción y comentario*

La obra nos muestra un paisaje otoñal, destacando un típico caserío vasco. En primer plano se acierta a ver, de forma difusa, gallinas, un cerdo y una figura femenina a la entrada de la vivienda junto a un carro. En un plano algo distante, la construcción tradicional en vertical, todas las dependencias integradas en un mismo edificio, a diferencia del asturiano que es de construcción horizontal. La planta baja de sillarejo o aparejo, mientras que en las plantas superiores los muros se acompañan por entramado de madera.

A primera vista destaca el edificio pero que no deja de ser parte de un todo, de un conjunto integrado por todos los elementos presentes en el cuadro.

*Elementos histórico-geográficos y/p etnográficos que se pueden desarrollar*

*España húmeda: escasa luminosidad; paisaje rural que incluye caserío vasco con edificio vertical; ganadería bovina (pajar), porcina y aves de corral...*

### **10. De Andecha** (1925) **Paulino Vicente** (Oviedo 1899 – 1990)

Óleo sobre lienzo 126 x 130 cm **Ampliación/P 1/Sala 20**

#### El autor

Inicia su formación en la Escuela de Artes y Oficios de Oviedo para continuarla más tarde en la Academia de Bellas Artes de San Fernando de Madrid. Tras una estancia en Italia, en 1933 se establece en Oviedo y logra plaza por oposición en el Instituto de Sama de Langreo del que se traslada más tarde al Instituto *Alfonso II*, de Oviedo. Aunque con una temática muy variada, destacará como retratista.

#### Descripción y comentario

Bajo un cielo de nubes oscuras y sobre un fondo de montañas -con altos y agrestes cordales más atrás y formas suavemente onduladas en el plano medio tapizadas de pequeños prados separados por arbustos (*sebes*)-, se yerguen, casi escultóricos, los miembros del grupo familiar. Tras ellos, y en el plano medio, la casa, con corredor, la cuadra (*corte*) y el hórreo.

Los dos adultos miran a la izquierda, el niño nos mira de frente y, retirando el trapo que la guardaba, muestra -casi como si de una ofrenda se tratara- en el cesto de madera de *ablanu o castaño*, la *boroña* o *brona*, el pan de maíz, junto con la patata, alimento básico de las familias campesinas. El padre, la mano izquierda en el bolso del pantalón de dril, lleva en la derecha y apoyándola en el hombro, la guadaña (*gadaña*); la madre agarra una ristra de cebollas con la mano derecha y una jarra metálica en la izquierda. De acuerdo al título de la obra, la familia se dirigiría a la *andecha*, forma tradicional de ayuda vecinal, basada en el principio de reciprocidad. Destaca la dignidad de las tres figuras, realizadas por el punto de vista bajo desde el que se representan, sobre el paisaje del fondo

#### Elementos histórico-geográficos y/p etnográficos que se pueden desarrollar

*El paisaje natural: relieve (macizos antiguos de la montaña central y occidental) y clima (oceánico)*

*El paisaje humano: el bocage; el minifundismo; la economía agraria: la agricultura y el huerto (policultivo de subsistencia) y la ganadería y los prados (el vacuno); la casa rural, el hórreo y sus elementos (ver *pegollo*, *muela*, *trabe* y *tentemozo*), el vestido tradicional (*chaleco* -*xilecu* o *xugón*), *boina*, *faja* y *chamarras-niño*-; *pañuelu*, *mandil*, *saya*...), la alimentación (la *boroña*, "pan nuestro de cada día") y el significado del maíz. La *andecha* como institución de derecho tradicional de ayuda mutua basada en el principio de reciprocidad.*



### **11. Recogiendo la manzana** (1922), **Nicanor Piñole** (Gijón, 1878 – 1978)

Óleo sobre lienzo. 150 x 206 cm **Ampliación/P 1/ Sala 20**

#### El autor

Con 14 años se traslada a Madrid e inicia su formación artística en la Academia de Bellas Artes de San Fernando. En 1900 viaja a París y Roma, estableciéndose definitivamente en 1902 en su Gijón natal., con esporádicos viajes a Roma, Londres o París. Es junto a Evaristo Valle, el núcleo central de la llamada Escuela de Gijón. Influenciado por el postimpresionismo desarrollará un estilo muy personal.

### Descripción y comentario

Tomando como motivo la casa familiar de Carreño, Piñole muestra una visión idílica de un campo asturiano feraz, en la que aparecen representados elementos característicos de éste: el vacuno (yunta de bueyes), el dominio del pastizal, las pomaradas.

La pomarada, de árboles colmados de fruto que doblan sus ramas hacia el suelo, ocupa la parte baja del cuadro. Dispuestos a modo de friso, miembros de la familia del autor, vecinos y amigos recogen, en grandes *paxos* o cestos de castaño o *ablanu*, las manzanas para llevarlas al lllagar. En el centro, una figura masculina, tocada con sombrero, agarra con cada una de sus manos sendos cestos, ayudado por dos mujeres ataviadas con saya, dengue y mandil y tocada, la de la derecha, con *pañuelu*. A izquierda y derecha, otras figuras seleccionan y acarrean manzanas mientras dos niños -sobrinos del pintor- juegan entre ellos. En la parte alta de la composición, y tras la cortina de ramas cargadas de manzanas, la casa o quinta familiar, La Quinta de Chor, con corredor -del que cuelgan *les panoyes* al sol- y portal, cuadra ("corte") y hórreo.



### Elementos histórico-geográficos y/p etnográficos que se pueden desarrollar

*La ropa tradicional. La yunta de bueyes y el carro. La casería. El significado de la sidra en la cultura asturiana. Los cestos de madera de avellano o de castaño. La andecha.*

## **12. La Corrada, (1918). Evaristo Valle (Gijón, 1873 – 1951)**

*Óleo sobre lienzo. 80 x 100 cm Ampliación/P 1/Sala 20*

### El autor

Viajó a París por primera vez en 1896, teniendo como vecino a Modigliani, regresando a España en 1900. El Ayuntamiento de Gijón le concede una Beca en 1903 y se traslada de nuevo a París. También viajó por Londres y La Habana.

Su obra no se puede encuadrar en una escuela pictórica concreta, aunque destaca por su riqueza cromática y por efectos lumínicos cercanos al impresionismo y al fauvismo.

Predomina la temática costumbrista tanto rural como urbana, con destellos expresionistas. La representación de los paisajes suele dividirlos en diferentes planos, como nos muestra la obra que comentamos y que representa una escena aldeana típicamente asturiana.



### Descripción y comentario

Representación sintética de la casería asturiana. En un primer plano apreciamos a la izquierda un espacio cercado de piedra con una piara de cerdos -motivo que aparece en otras obras de Valle- y a la derecha, dos balagares y el palo de una vara de hierba, junto a un aldeano ante un caballo y la vivienda de piedra y de una sola planta, de estilo *mariñano*. A la izquierda asoma un hórreo del que son perfectamente visibles dos *pegollos* con sus *muelas*, el *trabe* y un *tientemozos* y parecen sugerirse las formas de la escalera o *subidora*. En un segundo plano, vemos la portilla que da entrada a la *corrada* o *antojana*, y una mujer que trabaja en el pequeño huerto familiar dedicado al cultivo de subsistencia. Al fondo, un camino ondulante o *caleya*, propio de una comunicación

*radial*, se pierde entre prados hacia los árboles que rematan las lomas y un cielo nublado. Predominan los verdes en el conjunto de la obra

*Elementos histórico-geográficos y/p etnográficos que se pueden desarrollar*

*El cuadro sintetiza elementos básicos de la casería asturiana, unidad básica de explotación agraria: la casa -en este caso, mariñana- el hórreo, el peso de la ganadería vacuna, no explícita pero reflejada en el dominio de los prados y en las varas de hierba; la importancia del cerdo en la economía doméstica; el policultivo de subsistencia; la naturaleza jurídica de la casería expresada en la corrada o antojana del título. También se sugieren elementos del paisaje natural: relieve y clima.*

**Carlos Osoro y Eduardo Sánchez**